

## РАЗМЕРЫ ПОСОБИЙ

С 1 февраля 2019 года размеры пособий, выплачиваемых на территории Кемеровской области за счет средств Фонда социального страхования РФ с учетом районного коэффициента, составляют:

\*единовременное пособие женщинам, вставшим на учет в женских консультациях в ранние сроки беременности – **852,14** руб.

\*единовременное пособие при рождении ребенка – **22 723,65** руб.

\*ежемесячное пособие по уходу за ребенком до 1,5 лет – 40% от среднего заработка, но не менее **4 260,69** руб. по уходу за первым ребенком и **8 521,36** руб. – за вторым и последующими детьми.

\*по беременности и родам – 100% от среднего заработка (за 2 предыдущих года).

\*пособие по временной нетрудоспособности с учетом страхового (общего) стажа работы:

- при общем стаже до 5 лет – 60% от среднего заработка
- при общем стаже от 5 до 8 лет – 80%
- при общем стаже 8 и более лет – 100%

\*социальное пособие на погребение – **7 730,41** руб.

С 1 февраля 2019 года все социальные выплаты, пособия проиндексированы на коэффициент 1,043 в соответствии с Постановлением Правительства от 24.01.2019г. №32



**ФОНД СОЦИАЛЬНОГО СТРАХОВАНИЯ  
РОССИЙСКОЙ ФЕДЕРАЦИИ**

**ГОСУДАРСТВЕННОЕ УЧРЕЖДЕНИЕ –  
КУЗБАССКОЕ РЕГИОНАЛЬНОЕ ОТДЕЛЕНИЕ  
ФОНДА СОЦИАЛЬНОГО СТРАХОВАНИЯ  
РОССИЙСКОЙ ФЕДЕРАЦИИ**

**Кузбасское региональное отделение  
Фонда социального страхования  
Российской Федерации**

**650066, г. Кемерово,  
пр. Ленина, д. 80-а**

**[www.r42.fss.ru](http://www.r42.fss.ru)**

**[info@ro42.fss.ru](mailto:info@ro42.fss.ru)**



**ПИЛОТНЫЙ ПРОЕКТ  
«ПРЯМЫЕ ВЫПЛАТЫ»**

**С 1 января 2020 года**



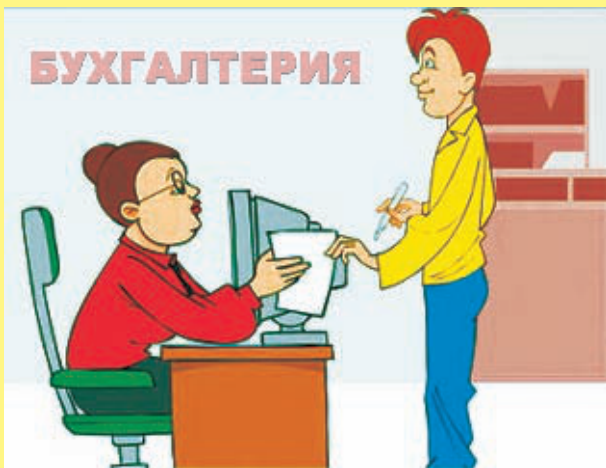
## ПИЛОТНЫЙ ПРОЕКТ «ПРЯМЫЕ ВЫПЛАТЫ»

С 1 января 2020 года на территории Кемеровской области изменится схема выплат пособий работающим гражданам за счет средств Фонда социального страхования Российской Федерации

### ПОСОБИЯ:

- по временной нетрудоспособности
- по беременности и родам
- при постановке на учет в ранние сроки беременности
- при рождении ребенка
- по уходу за ребенком
- за дополнительный отпуск пострадавшему на производстве

Кузбасское региональное отделение Фонда социального страхования РФ будет рассчитывать и выплачивать напрямую работающим гражданам на лицевой счет в банке или почтовым переводом по месту жительства.



### ПОРЯДОК ВЫПЛАТ

Работник, как и ранее, будет представлять на предприятие документы, подтверждающие право на пособие (листок нетрудоспособности, справку о рождении ребенка и т.д.) В дополнение к этому он оформит заявление с указанием реквизитов, на которые будут перечисляться пособия (счет в банке или почтовый адрес).

Работодатель, не позднее 5 календарных дней передает комплект документов в филиал отделения Фонда социального страхования.

В течение 10 календарных дней с момента получения документов филиал отделения Фонда социального страхования назначает и выплачивает пособие.

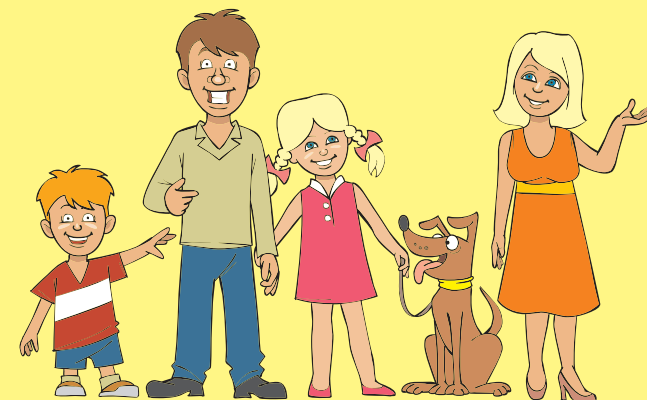
Оплата трех первых дней временной нетрудоспособности, как и раньше, будет производиться работодателем за счет собственных средств.

В соответствии с действующим законодательством Фонд социального страхования Российской Федерации в обязательном порядке страхует всех граждан, работающих по трудовому договору от потери заработка, связанного с утратой трудоспособности или материнством.

Работник вправе самостоятельно представить заявление и документы, для назначения и выплаты соответствующего вида пособия, в филиал отделения Фонда, по месту регистрации страхователя в случае прекращения работодателем деятельности, в том числе при невозможности установления его фактического местонахождения.

Постановление Правительства Российской Федерации от 21 апреля 2011 г. № 294 (с изменениями от 01.12.2018 № 1459)

Пилотный проект «ПРЯМЫЕ ВЫПЛАТЫ»



ПИЛОТНЫЙ ПРОЕКТ  
«ПРЯМЫЕ ВЫПЛАТЫ»

